

VARIATIONS sur AMIRAUTE

WAKE I et II

(scénarios de Philippe VASSILIADIS et Benoît MARCONNET)

Dans le précédent numéro du Journal du Stratège (le N°36), nous vous proposons le compte rendu de parties réalisées sur le scénario de la première attaque japonaise du 10 décembre 1941 (historique), voici maintenant la narration des **combats fictifs** qui auraient pu opposer les porte-avions des 2 camps si...

Voici une partie idéale pour un arbitre. Des **ordres clairs, des mouvements simples**. Bref, un vrai plaisir à arbitrer.

Le jeu démarre le 21 décembre, à 06H00. Les différentes forces envoient des **reconnaisances aériennes**. Nous avons en présence:

- la force de débarquement japonaise partie de la base de Kwajalein. 4 transports de troupes sont escortés par 4 croiseurs lourds, 3 croiseurs légers et 12 destroyers.
- une flotte de soutien, détachée pour la circonstance de la flotte japonaise de retour de l'attaque sur Pearl Harbour. Les porte-avions **Hiryu** et **Soryu**, ainsi que 2 croiseurs lourds et 2 destroyers.
- 51 bombardiers et 15 hydravions de reconnaissance à Kwajalein.

Dans l'autre camp:

- L'île de Wake, objet de tant de convoitise, avec 6 chasseurs Wildcat encore en service.
- la Task-Force 14, venant droit de Pearl Harbour. Porte-avions **Saratoga**, 3 croiseurs lourds, 8 destroyers, un transport de troupes rapide, un navire ravitailleur (ces deux derniers à destination de la garnison de Wake) et un pétrolier.
- la Task-Force 11, initialement partie pour un bombardement des îles Gilberts et déroutée vers Wake. Porte-avions **Lexington**, 3 croiseurs lourds, 5 destroyers et 1 pétrolier.

21 décembre.

Les reconnaissances de chaque camp sont inefficaces. Par contre la bataille aérienne fait rage au-dessus de Wake. En préalable, 18 Buffalo de renfort, après un décollage sans histoire du Saratoga, arrivent à Wake vers 09H45.

10H30: 40 Nell venant de Kwajalein attaquent en bombardement. Plusieurs chasseurs sont en protection ou peuvent décoller in-extremis. Bilan: 13 Nell et 3 Wildcat abattus, 9 Buffalo détruits au sol, l'aérodrome est inutilisable. Mais les équipes de réparation font un travail extraordinaire, et les appareils intacts peuvent bientôt se ravitailler.

17H30: Une deuxième attaque est conduite par 10 Mavis et 11 Nell, toujours de Kwajalein. 3 Mavis, 5 Nell et 1 Buffalo vont au tapis. Ce raid, moins puissant, ne fait qu'endommager le terrain.

Pour les Américains de Wake, **l'espoir renaît**: les renforts vont arriver, les Japonais s'épuisent en raids aériens, et surtout ils ignorent encore la présence de porte-avions japonais près d'eux...

22 décembre

06H00: Un raid, maintenant routinier, de 33 Nell et 7 Mavis sur Wake. 4 Nell et 3 Buffalo sont descendus. Mais cette fois-ci, l'aérodrome est anéanti. Les avions américains ne peuvent que tenter des atterrissages de fortune.

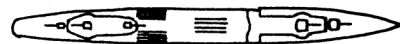
Finalement, au retour de cette mission, le joueur japonais se décide à utiliser ses **Mavis en reconnaissance** à longue distance, leur fonction première. Le résultat ne se fait pas attendre:

13H00: Le Saratoga (TF 14) est repéré par un Mavis. Immédiatement un raid aérien depuis les porte-avions japonais est programmé.

16H45: Une formation japonaise arrive sur le Saratoga dans cette configuration: 36 Kate (équipés de torpilles) et 16 Zéro en basse altitude ; 36 Val et 16 Zéro en haute altitude. Le Saratoga était prêt, ses 15 Wildcat en l'air. Il décide combattre uniquement l'attaque des torpilleurs (décision bien logique compte tenu de l'efficacité d'une torpille, même d'avion). Le combat aérien se solde par la perte de 3 Zéro, 4 Kate et 5 Wildcat. La D.C.A. abat 3 Kate et 5 Val.

Le Japonais exulte. Ses pilotes rendent compte de nombreux coups au but, le raid est un plein succès ; voilà un porte-avions qui risque de ne plus lui causer de soucis. Malheureusement pour lui, le Saratoga était primitivement conçu pour être un cuirassé. Il lui en est resté quelques "tares" comme un blindage inhabituel pour un porte-avions. Ainsi, malgré ses 15,95 points de perte (sur un total de 59 pt de résistance), il est toujours d'aplomb. La plupart des dégâts sont occasionnés par des torpilles, sa vitesse est donc réduite à 14 nœuds (vitesse non pénalisante car c'est celle prévue par les ordres américains).

20H00: Pour clore cette journée qu'il estime décisive, le Japonais bombarde Wake encore une fois avec 29 Nell et 7 Mavis. Il ne rencontre aucune résistance, et pour cause (voir plus haut). La D.C.A. abat 2 Nell, mais 4 Buffalo et 3 Wildcat sont détruits au sol. Seul reste un malheureux Buffalo, bien incapable de reprendre l'air.



MAHAN

Mais c'est au cours de la nuit que se situe le **tournant de la partie**. Le joueur américain, patiemment, a attendu de pouvoir réunir ses 2 Task Force, condition qu'il estime nécessaire pour prendre le dessus sur son adversaire.

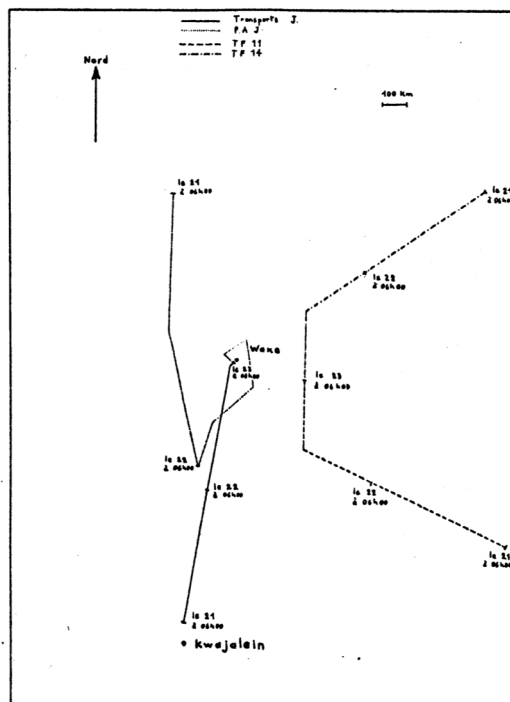
Dés 3H00, il envoie des Dauntless en reconnaissance (enfin! c'est tout de même plus efficace que les hydravions Kingfisher précédemment utilisés). A 6H00, ses porte-avions sont réunis, tous les avions prêts à décoller sur le pont, armés jusqu'aux dents (ben quoi? Vous n'avez jamais entendu parler des "Tigres Volants"? Bon d'accord, ils n'étaient pas de l'aéronavale).

Deuxième **décision décisive** (comme elles devraient toutes l'être), le joueur japonais, mis en confiance par ce qu'il pense être des résultats définitifs (annihilation de la force aérienne de Wake et mise hors de combat du seul porte-avions américain dans les parages ; les autres sont frileusement regroupés autour de Pearl Harbour, tout le monde vous le dira!), néglige la plus élémentaire notion de prudence. Il réunit l'ensemble de ses forces (porte-avions et force de débarquement) au vu et au sus des Américains de Wake!

23 décembre

06H00: l'amiral américain n'en croit pas ses oreilles en recevant le message des marines de Wake. La passerelle du porte-avions explose... de joie. Un bonheur d'une rare intensité illumine le visage du joueur américain et... tous les avions prennent leur envol.

07H15: Alerte sur les porte-avions japonais. 30 Dauntless et 10 Wildcat surplombent le Hiryu, tandis que 12 Devastator et 18 Wildcat s'approchent au ras des flots. Depuis quelques minutes, le maximum de Zero, heureusement prêts à partir sur les ponts d'envol, essaient de rejoindre les 10 chasseurs de patrouille. Pas le choix, les avions n'ont pas le temps de gagner en altitude pour intercepter les Dauntless. Tant pis pour les Devastator! 26 Zéro se précipitent. **Bilan:** 5 Zero, 3 Wildcat et 6 Devastator vont à la flotte. La D.C.A. pulvérise 3 Devastator de plus et les 3 malheureux survivants ne placent pas une torpille au but. Pendant ce temps, les Dauntless ne subissent que 3 pertes par la D.C.A., et placent leurs bombes sur le pont du Hiryu. 4 Zero n'ayant pu décoller sont détruits ; les explosions se succèdent et le pont n'est bientôt plus qu'un tas de ferrailles tordues, les ascenseurs inutilisables. Le Hiryu n'a pas la résistance du Saratoga! 6,3 points de perte sur 20 et presque tous affectant le pont (la vitesse ne sera réduite qu'à 30 nœuds). Catastrophe, le joueur japonais réalise que 14 Kate et 15 Val sont restés bloqués dans les hangars du Hiryu..! Les Zeros survivants sont récupérés par le Soryu.



10H00: Le débarquement des troupes est terminé. Les porte-avions japonais effectuent un repli, bien tardif, d'une centaine de kilomètres vers l'ouest. Mais les avions américains les retrouvent facilement.

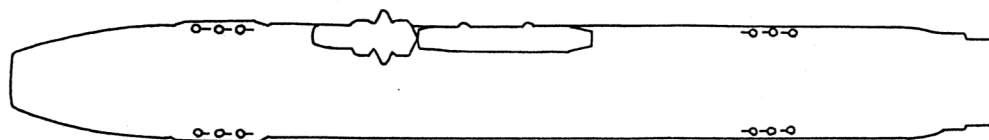
11H00: Deuxième attaque américaine sur le Hiryu. Tous les avions sont en haute-altitude ; 3 Devastator (équipés de bombes car inutile de les sacrifier sans raisons), 33 Dauntless et 25 Wildcat, rien de moins!! (avez-vous remarqué comme l'Américain est "gonflé à bloc"? Voici 2 raids où il mobilise tous ses chasseurs en escorte, ne laissant aucune protection aérienne sur ses porte-avions!).

Seuls 10 Zero peuvent intervenir à cette altitude: 5 Zero et 2 Wildcat sont détruits. Les intercepteurs n'ont pu intercepter les bombardiers (non, je ne dirais pas "les interceptés"). La D.C.A élimine 1 Dauntless. Résultat du "massage" qui s'ensuit: Le Hiryu encaisse 12,65 pt de pertes, sa vitesse tombe à 17 nœuds, ce n'est plus qu'un ponton fumant, encore mobile certes mais inutilisable.

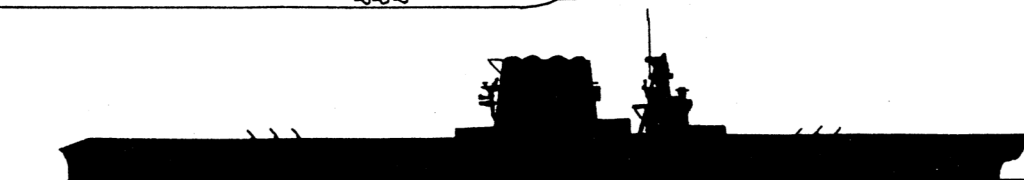
12H00: L'espoir renaît dans le camp japonais. Un Mavis a repéré les (et oui, le pluriel s'impose, au grand dam du Japonais) porte-avions américains. Voilà le rythme de la bataille qui s'accélère;

13H00: Les avions japonais ont fini de décoller. 16 Val en haute-altitude, 15 Kate et 19 Zero en basse altitude.

13H30: Les avions américains ont fini de décoller. 32 dauntless, 3 Devastator et 23 Wildcat en haute altitude.



SARATOGA



Tous les chasseurs des deux camps sont à l'attaque. Chacun essaie d'enlever la décision en méprisant sa propre sécurité (quelle abnégation!).

Les deux groupes se rencontrent à mi-chemin. Les Wildcat se ruent sur les torpilleurs japonais: 2 Zero, 7 Kate et 4 Wildcat en moins.

14H00: La D.C.A américaine très dense du fait de la concentration des deux Task-Force abat 5 Kate et 6 Val. Le Saratoga encaisse encore une série de torpilles et de bombes. Encore une fois, ce sont les torpilles qui font le plus de dégâts: le porte-avions stoppé. Après quelques heures, les équipages de secours arrivent à lui redonner 6 nœuds de vitesse mais son pont est toujours utilisable (24,05 pt de pertes)!

14H30: Troisième raid américain sur les porte-avions japonais. Il n'y a pas de chasse, la D.C.A. abat 5 Dauntless et 1 Devastator. Le Soryu, pour changer, encaisse 5 points de pertes sur ses 20 de résistance. Il reste pleinement efficace mais l'alerte a été chaude et le moral japonais est au plus bas.

17H30: Ultime tentative japonaise. 27 Nell et 6 Mavis essaient un bombardement en haute-altitude (car autrement la D.C.A. américaine est vraiment trop dense). La chasse U.S. intercepte et envoie à l'eau 4 Nell et 1 Mavis en déplorant la perte d'un seul Wildcat tandis que la D.C.A. interrompt la carrière de 4 Nell et 1 Mavis. Le Saratoga encaisse encore mais ses limites commencent à se faire sentir (30,2 pt cumulés sur 59 de résistance). Ses avions sont transférés sur le Lexington et il est évacué vers l'Est.

Pendant la nuit, les bilans sont faits de part et d'autre.

CAMP JAPONAIS

Soryu = -25% opérationnel
Hiryu = -63% inutilisable
avions perdus : 115
avions restants : 59 (dont 29 à Kwajalein)

CAMP AMERICAIN

Lexington = intact
Saratoga = -51% évacué
avions perdus : 58
avions restants : 47 (tous sur Lexington)

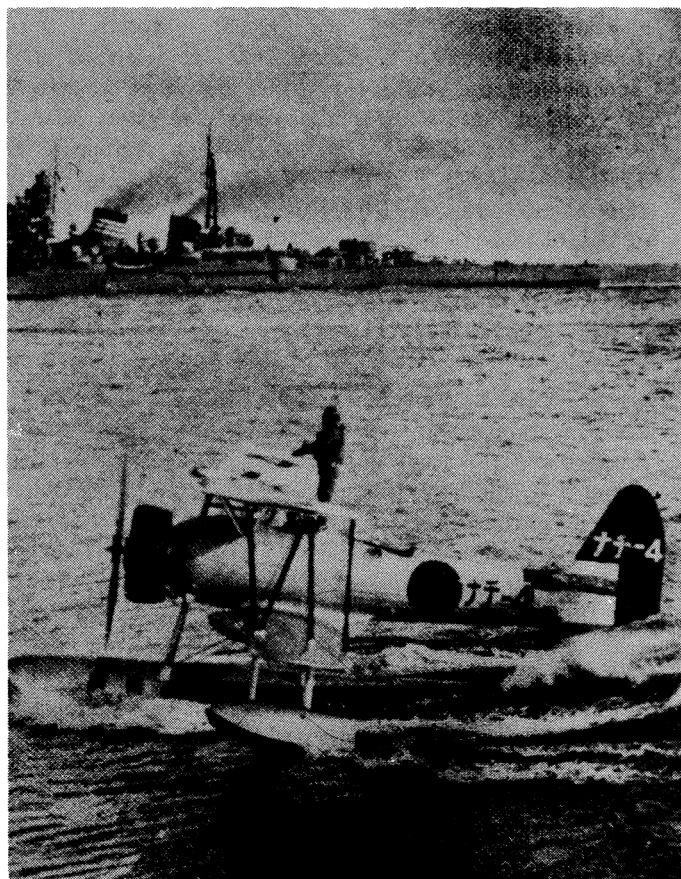
Avec raison, le joueur japonais estime qu'il n'a plus la puissance nécessaire en aviation pour combattre le Lexington (presque plus de bombardiers sur le Soryu, lui-même déjà endommagé, et trop peu de bombardiers et trop loin à Kwajalein). Au cours de la nuit, il se retire, laissant ses troupes débarquées à Wake à leur triste sort. Avec les renforts en armes et hommes, et la maîtrise aérienne, les Américains ne devraient pas avoir trop de problèmes à garder le contrôle de Wake. Jusqu'à quand?

LE CERCLE DE STRATEGIE Présente:

DOSSIER SPÉCIAL :



MER DE JAVA



2 JANVIER 1942 : Les japonais sont entrés dans Manille, Bataan et Corredigor. Fin janvier, les Célèbes du sud tombent entre leurs mains. Le 3 février, ils bombardent Surabaya, la principale base navale néerlandaise de Java, provoquant des destructions considérables. Singapour capitule douze jours plus tard. Les japonais débarquent à Bali, Sumatra et Timor. Le 19 février ils s'en prennent à Darwin (Australie du Nord), durement touché par un raid aérien dévastateur.

Le 25 février, la marine japonaise se prépare à lancer l'assaut final contre ...Java.

UNE RECONSTITUTION HISTORIQUE COMPLETE SUR :

- AMIRAUTE
- SQUAD LEADER
- AIR FORCE

Disponible chez votre revendeur habituel. Pour tout renseignement contacter HEXAGONAL, 8 Galerie Montmartre, 75002 PARIS.