

# VARIATIONS sur AMIRANTE

Série proposée par Benoit MARCONNET

**RAID SUR CEYLAN (avril 1942)**

par Philippe VASSILIADIS

## HISTORIQUE

En février 1942, Singapour était tombé aux mains des Japonais. Puis, ce fut rapidement le tour des Indes Orientales (actuelle Indonésie, colonie hollandaise à l'époque): Sumatra, Bornéo, ... et Java. Le 27 février au soir, la bataille de la Mer de Java vit la perte des derniers navires alliés de ce secteur d'opérations: les Japonais avaient la maîtrise navale depuis le Pacifique central (Midway), jusqu'au Indes.

La 1ère escadre de porte-avions du vice-amiral Nagumo, célèbre depuis l'attaque de Pearl Harbour, participa à la fin de cette offensive, bombarda différents ports encore tenus par les Alliés, dont Port Darwin sur la côte Nord de l'Australie.

Fin mars, cette force, accompagnée de la 11ème flotte de cuirassés du vice-amiral Kondo, fit route à l'Ouest vers l'île britannique de Ceylan (actuellement Sri Lanka).

## DOSSIER BRITANNIQUE

### Forces disponibles

A la suite de leurs défaites récentes, les Britanniques durent, pour constituer une flotte conséquente, faire venir de nombreux navires de partout, entre autre de Méditerranée.

Sous les ordres du célèbre amiral Somerville (ancien commandant de la force H de Gibraltar( attaque de Mers el Kebir, chasse du Bismarck), l'Eastern Fleet pouvait

paraître imposante. En fait, elle était disparate et plusieurs de ses navires avaient un âge certain.

### \* Navires :

CU : Warspite, Resolution, Ramillies, Revenge, Royal Sovereign

PA : Hermes, Indomitable, Formidable

CL : Dorsetshire, Cornwall

cl : Caledon, Dragon, Enterprise, Emerald, Hawkins, Leander

DD : 5 classe Vampire, 6 classe Glowworm, 2 classe Cossack, 3 classe Kelly

### \* Ports et bases aériennes :

#### A Ceylan, on compte trois mouillages principaux :

- **Colombo**: grande ville, le port est surtout civil mais bien défendu

installations portuaires : 65 points

aérodrome: 24 points

DCA : XXII 102aa, XXIV 40aa

- **Trincomalee**: il s'agit de la plus pratique baie en eau profonde de l'Asie du Sud-Est, avec un très bon mouillage utilisé depuis longtemps par la Royal Navy

deux ports de 50 et 30 points

aérodrome de 40 points

DCA : XXXII 102aa, XII 76aa, XVI 40aa

batteries cotières : IV 356, IX 152, XII 120 ; 45

points de résistance

- **Jaffna**

installations portuaires de 30 points

aérodrome de 12 points

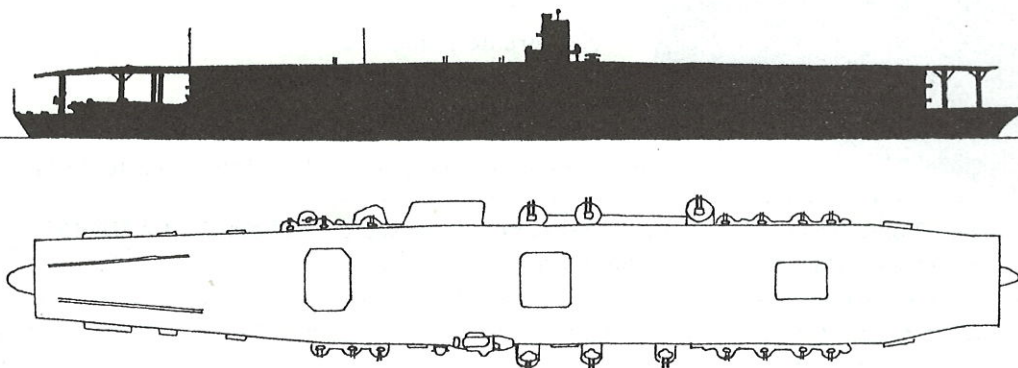
DCA : XII 76aa, VIII 40aa

- **Mutur**

aérodrome de 40 points

DCA : IV 102aa, VIII 40aa

Akagi -



#### - Balticaloa

base d'hydravions de 6 points  
DCA : II 40aa, IV mtaa

#### En Inde :

- **Madras** : port de commerce important, le trafic est surtout composé de caboteurs venant du Golf du Bengale

Installations portuaires de 40 points  
Aérodrome de 24 points  
DCA : VI 102aa, IX 76aa, XVIII 40aa

#### - Madurai

Aérodrome de 18 points  
DCA : II 40aa, V mtaa

#### - Trivandrum

Aérodrome de secours de 9 points  
DCA : IV mtaa

#### - Ratmalana

Aérodrome de 30 points  
DCA : IV 102aa, IV 76aa, X 40aa

Dans les Maldives, les Britanniques disposaient d'un important mouillage ultra secret :

#### - Addu

Installations portuaires de 30 points  
DCA : XII 132aa, XXiv 40aa

Attention, pour certaines villes qui comportent à la fois un port (ou même deux) et un aérodrome, la DCA citée est à répartir entre chaque installation.

#### \* Aviation :

La RAF, dans le secteur, était regroupée dans le 222ème groupe, soit environ 300 avions.

- **Colombo** : 16 hurricane (275ème sq.); 10 hudson; 3 walrus

- **Trincomalee** : 16 hurricane (258ème sq.) ; 9 martlet (888ème sq.) ; 15 fulmar (713ème ; 18 swordfish (412ème sq.); 5 sunderland ; 4 catalina

- **Jaffna**: 9 martlet (848 sq.) ; 12 blenheim ; 2 sunderland

- **Mutur**: 18 hurricane (261ème sq.) ; 12 beaufort ; 48 albacore

- **Balticaloa**: 6 seafox

- **Madras**: 14 blenheim ; 4 hudson ; 19 P36

- **Madurai**: 12 beaufort ; 6 P36 ; 6 blenheim

- **Ratmalana**: 18 hurricane (30ème sq.) ; 13 fulmar (873ème sq.); 16 blenheim ; 6 beaufort ; 6 catalina.

#### Mission

Instruction du premier Lord de l'Amirauté : "si les Japonais s'emparent de Ceylan, il deviendra très difficile, mais pas nécessairement impossible, de maintenir nos communications avec le Moyen-Orient. Mais si les Japonais s'emparent de Ceylan et détruisent la majeure partie de l'Eastern Fleet, la situation deviendra vraiment désespérée."

#### Renseignements

L'Amiral Somerville a connaissance depuis plusieurs jours de l'existence d'un plan d'invasion japonais dans le golfe du Bengale. Trois porte-avions et trois cuirassés classe Kongo, avec leur escorte, sont supposés constituer la force adverse. Selon certaines sources, il faudrait s'attendre à trouver aussi des transports pour un débarquement. La date supposée de l'attaque a été évaluée au 3 avril par les services de renseignement.

Remarque: un tel raid était prévu de longue date, ce qui explique les importantes défenses de l'île.

#### Renfort optionnel

Il est possible de faire venir par le Sud, en provenance des USA où il était en réparation, le porte-avions Illustrious, escorté par le croiseur antiaérien Hermione et deux destroyers classe Cossak.

Pourquoi pas ? Ce lascar était bien là trois semaines plus tard pour le débarquement à Madagascar.

Cette option est à négocier avec l'arbitre, à l'insu du joueur japonais.

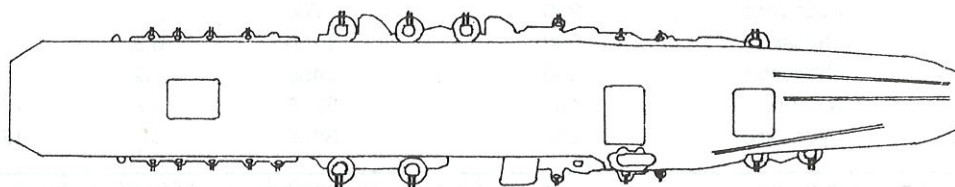
#### Règles particulières

Les avions basés à terre ne peuvent être réaffectés à une autre base que celle citée dans le texte. Seuls sont tolérés : un détournement pour raison impérieuse, ou un ravitaillement en carburant en retour de mission. Mais si ces avions ne rejoignent pas leur base d'origine, ils ne peuvent effectuer de nouvelles missions (absence des équipes de maintenance habituelles, manque de pièces détachées...).

Les conditions de maintenance, dans des bases souvent mal équipées et avec le climat tropical, rendent



Kaga



les avions basés à terre particulièrement fragile, à l'inverse de leurs homologues en porte-avions (entreposés dans des hangars possédant tout le matériel voulu). Ceci sera simulé par la règle suivante : pour une base, par type d'avion, seulement les deux tiers des effectifs sont disponibles pour chaque mission.

### Caractéristiques d'armement

La plupart des navires sont cités dans le livret "Amirauté". Seuls sont indiqués ici les renseignements complémentaires strictement nécessaires

CU	Revenge							
	Royal Sovereign							
	Resolution							
	Ramillies							
CU	Warspite							
PA	Hermes							
	Illustrious							) classe
	Indomitable							)
	Formidable							) Illustrious
cl	Caledon	long. 137 m	vit. 29 n	12,5 pts			taille 3	
		V 152	22500 m					
		II 76aa						
		II 40 aa + X mtaa + VIII T533						
	Dragon							
	Enterprise	long. 174 m	vit. 32 n	16,7 pts			taille 3	
	Emerald	VII 152 m	22500 m					
		V 102aa	12500 m					
		II 40aa + X mtaa + XVI T533 + 1 seafox (1 catapulte)						
	Hawkins	long. 184 m	vit. 30 n	20 pts			taille3	
		IX 152	22500 m					
		IV 102aa	12500 m					
		VIII 40aa + XII mtaa + IV T533						
	Leander							
		classe Neptune						

### Les cuirassés et porte-avions possèdent des radars avec les caractéristiques suivantes :

veille aérienne: 200 km en haute et moyenne altitude

100 km en basse altitude

veille de surface: 40 km

Aviation						
nom	emploi	vit. (Km/h)	autonomie	points	armement	
blenheim	bombardier	430	1800	5,8	600 kg de bb	
beaufort	torpilleur	420	2500	5,3	1 T ou 600 kg de bb	
hurricane	chasseur	520	800	7,1		
fulmar	chasseur	440	1300	6,3		
sunderland	hydr. reco.	340	4800	5,9	900 Kg de bb	
swordfish	torpilleur	220	880	3	1 T ou 700 Kg bb	
albacore	torpilleur	260	1500	3,6	1 T ou 700 Kg bb	
walrus	hydr. reco.	220	960	2,7		
seafox	hydr. reco.	200	700	2,4		
P 36	chasseur	500	1300	6,5		
martlet	chasseur	530	1400	7,2		
hudson	reconn.	400	3200	5,8	700 Kg de bb	
catalina	hydr. reco.	280	3800	5	1800 Kg de bb	

Les charges de bombes sont à prendre préférentiellement en bombes de 100 kg : aucun de ces avions ne fait de bombardement en piqué avec des bombes de 250 ou 500 kg.

## DOSSIER JAPONAIS

### Forces disponibles

La principale composante des forces japonaises est bien entendu la lère flotte de porte-avions du vice-amiral Nagumo, celle là même qui attaqua Pearl Harbour. Elle est articulée sur cinq porte-avions cette fois (le Kaga est en réparation), et pourra compter surtout sur ses 300 avions pour la réalisation de ce raid.

#### \* Navires :

PA : Akagi, Hiryu, Soryu, Zuikaku, Shokaku

CU : Kongo, Haruna, Kirishima, Hiei

CL : Tone, Chikuma

cl : Abukuma

DD : 5 classe Kagero, 3 classe Makigumo

#### \* Aviation à terre :

Les récents débarquements à Sumatra et à Andaman leur assuraient des bases arrières, y compris pour des hydravions à long rayon d'action : 8 mavis sont à répartir entre Padang et Andaman

### Mission

Après s'être débarrassé des forces américaines et hollandaises, l'état-major japonais avait prévu initialement un débarquement sur Ceylan. Finalement seul l'exécution d'un raid similaire à celui de Pearl Harbour fut

décidé.

Il s'agit de détruire les infrastructures de cette importante base arrière britannique et de surprendre au port l'escadre anglaise.

"Confiance totale en la qualité de vos avions et de vos pilotes".

### Renseignements

Les Britanniques font venir de Méditerranée une flotte importante, mais ni le nombre ni le type des bâtiments n'est connu.

Les bases importantes sont Colombo et Trincomalee à Ceylan, et Madras en Inde. La RAF est certainement présente sur d'autres villes.

### Caractéristiques d'armement

La plupart des navires sont cités dans le livret "Amirauté". Seuls sont indiqués ici les renseignements complémentaires strictement nécessaires.

Voir tableau ci-dessous.

## MODALITES D'ARBITRAGE

### Mise en place du jeu

La partie débutera le premier avril 1942 à midi. Le jeu s'interrompera avec le départ (obligatoire) des Japonais 10 jours plus tard pour les nécessités du ravitaillement.

PA	Akagi	classe Kaga	21 Zero, 20 val, 18 Kate
	Soryu	classe Soryu	18 Zero, 18 val, 18 Kate
	Hiryu		18 Zero, 18 val, 18 Kate
	Zuikaku	classe Shokaku	18 Zero, 27 val, 27 Kate
	Shokaku		18 Zero, 27 val, 27 Kate
CU	Kongo	classe Kongo	
	Haruna		
	Kirishima		
	Hiei		
CL	Tone	classe Tone	
	Chikuma		
cl	Abukuma	classe Nagara	

### Aviation

nom	emploi	vit. (Km/h)	autonomie	points	armement
Zero	chasseur	550	2000	7,8	
Kate	torpilleur	380	2000	4,8	1 T ou 3 bb de 250 Kg
val	bomb. piqué	390	1500	5,4	1 bb 250 Kg + 2 bb 50 Kg
pete	hydr. reco.	370	740	4,9	
mavis	hydr. reco.	340	6000	5,5	1 T ou 1000 Kg de bb

Les positions initiales sont les suivantes :

- Japonais : point de départ indiqué sur la carte
- Britanniques : les navires pourront être répartis au gré du joueur entre les bases d'Addu, de Trincomalee et de Colombo. La date d'arrivée, si l'option est retenue, de l'Illustrious par le bord Sud de la carte est à la discrétion de l'arbitre.

### Météo

Historiquement, la mousson n'était pas encore arrivée et le temps resta très lourd et sec. Mais ce type de temps favorise trop les opérations purement aériennes, donc les Japonais (comme dans la réalité). Pour rééquilibrer éventuellement la partie, l'arbitre pourra, sans préavis, faire intervenir des périodes des mauvais temps (pas trop car ce n'est que le tout début de la période de la mousson).

Météo type: Voir tableau ci-dessous.

### Règles particulières :

- Pour la manipulation des porte-avions, les règles présentées dans le "Journal du Stratège" N° 33 sont à respecter.
- Les formations aériennes ou escadres arrivant en vue de Ceylan ou de l'Inde seront signalées dans un délai de 15 minutes au joueur britannique.

- Un raid aérien ne peut être constitué d'avions de bases ou de porte-avions différents, même si le joueur prévoit un minutage précis : les conditions de communication et de coordination entre escadrilles différentes, à l'époque, ne le permettent pas. L'arbitre résoudra donc les interceptions et la DCA isolément, pour chaque groupe d'avions de même provenance.

- Sauf en phase de combat, les navires et les avions se déplaceront au maximum au 2/3 de leurs vitesses citées dans les caractéristiques.

- N'oubliez pas de réduire les points des avions quand ils sont chargés en bombes ou en torpille. De même, réduisez l'autonomie des avions de reconnaissance si ils sont armés.

### Option : trafic maritime dans le Golf du Bengale

Si vous désirez réaliser un scénario plus complet, vous pouvez rajouter les objectifs suivants :

Connaissant la faiblesse du trafic maritime dans la région (prouvée lors de la première guerre mondiale avec l'épopée du croiseur Emden, navire corsaire allemand), les Japonais profitèrent de ce raid pour s'y attaquer.

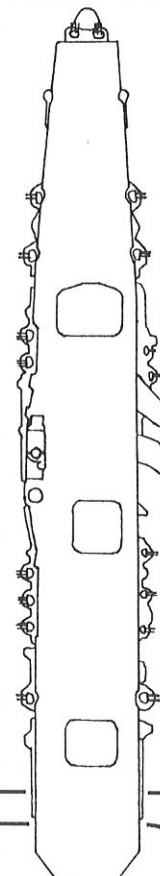
- L'arbitre rajoutera au dossier britannique un nombre important de cargo et de pétroliers dans chaque port cité, avec obligation de les faire circuler entre les ports, vers le Nord (Calcutta) ou vers l'Ouest (Moyen-orient).

- Les Japonais auront comme objectif complémentaire, la recherche et la destruction de ce trafic.

### METEO-TYPE

- pré-mousson : couverture nuageuse de 2/10ème au maximum  
visibilité 30 000 m. de jour  
12 000 m. de nuit  
vent du SW, maximum force 3  
particularités : . fréquente averses sur les côtes en soirée  
. brume matinale en limite des côtes
- mousson : couverture nuageuse de 4/10ème au maximum sauf accidents (voir ci dessous)  
visibilité 25 000 m. de jour  
8 000 m. de nuit  
vent du Sud, maximum force 5  
particularités : orages fréquents en fin d'après-midi, surtout sur les terres ou près des côtes (avec détérioration de la visibilité et augmentation de la couverture nuageuse). Brume matinale en bordure des côtes.
- cyclone : il y a une faible possibilité d'un cyclone tropical, préférentiellement en haute mer, à l'Est de Ceylan, se dirigeant du Sud vers le Golf du Bengale.  
Couverture nuageuse locale 10/10ème  
visibilité locale 5 000 m. maximum de jour  
1 000 m. maximum de nuit  
vent du Sud force supérieure à 6  
mouvements aériens interdits

Période de jour : 6 h 00 à 18 h 00



Hiryu



## EPILOGUE

La flotte japonaise arriva en position au matin du 4 avril 1942 et attaqua violemment le port de Colombo le 5, coulant le même jour deux croiseurs lourds qui avaient tenté de quitter le port peu de temps auparavant. Le gros de la flotte britannique, amassée en toute hâte, avait manœuvré bien trop au sud, et l'amiral Somerville, conscient de son infériorité aéronavale n'avait pas osé engager le combat comme il l'avait espéré (de surface et de nuit, au canon). Il envoya ses plus vieilles unités en Afrique orientale.

Le 9 avril, c'était au tour de Trincomalee de succomber sous l'attaque de 85 avions. Le même jour, le vieux porte-avions Hermès était coulé avec un destroyer en tentant de s'échapper.

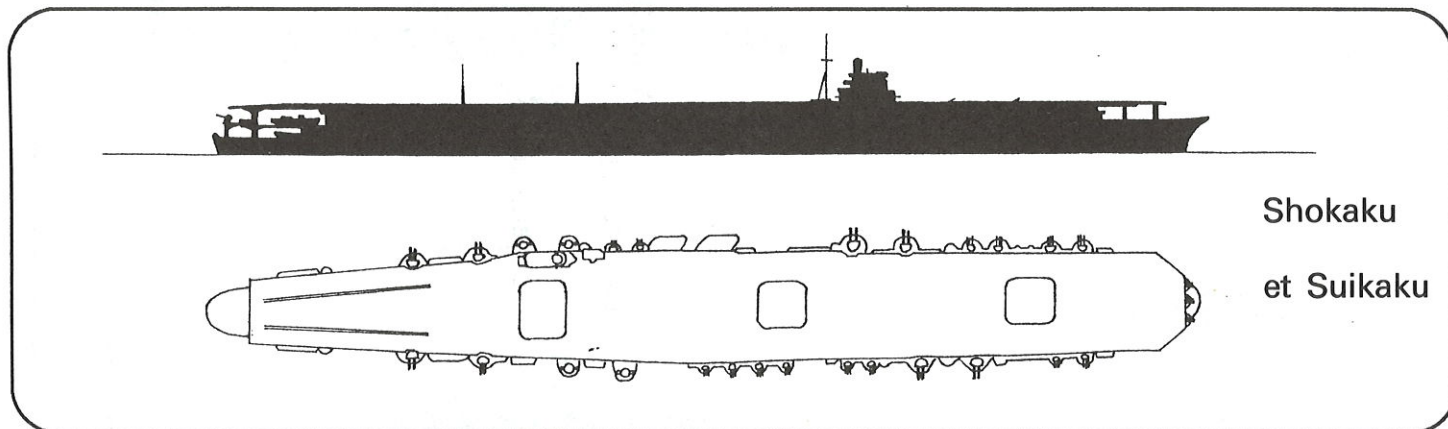
La RAF était massivement intervenue quant à la défense de l'île mais n'avait attaqué qu'une seule fois

l'escadre ennemie avec 9 blenheim !!! De plus, ses pertes furent très très lourdes...

Les Japonais se retirèrent le 10 avril, plus à cause d'avaries techniques sur leurs grosses unités qu'en raison des réactions britanniques.

Ce raid ne permit, ni de couler l'escadre britannique de cuirassés, ni les porte-avions (comme à Pearl Harbour). En outre, les pilotes japonais, qui furent particulièrement brillants (80 % au but sur les cibles en haute-mer, Hermès et croiseurs lourds) eurent à faire face à des adversaires déterminés, dans des chasseurs modernes. Certains affirment même qu'ils y rencontrèrent une première véritable résistance.

Certes les Britanniques n'eurent jamais l'initiative au cours de cet accrochage, et on peut dire qu'ils ont eu très chaud, mais ils avaient préservé l'essentiel...



Etant donné le volume de ce scénario "Raid sur Ceylan", plus ambitieux que les précédents parus dans le **Journal du Stratège** (toujours plus... tel est notre devise), il avait naturellement sa place dans ce **Spécial**. Mais pour les passionnés d'"Amirauté", il est nécessaire de se tenir au courant des aides à l'arbitrage, des modes d'utilisation du matériel. C'est le but de notre rubrique régulière dans le **Journal du Stratège** "**Variation sur Amirauté**", qui est ouverte à toutes vos questions, suggestions et articles. Dans le numéro 39, le créateur du jeu, **Paul Bois**, nous expose de manière extrêmement clair le difficile problème des radars et de leurs caractéristiques ; **Philippe Vassiliadis** présente les bombes volantes allemandes et la façon de s'en servir dans le jeu. Dans un numéro précédent, le problème de la position des navires a été abordé...

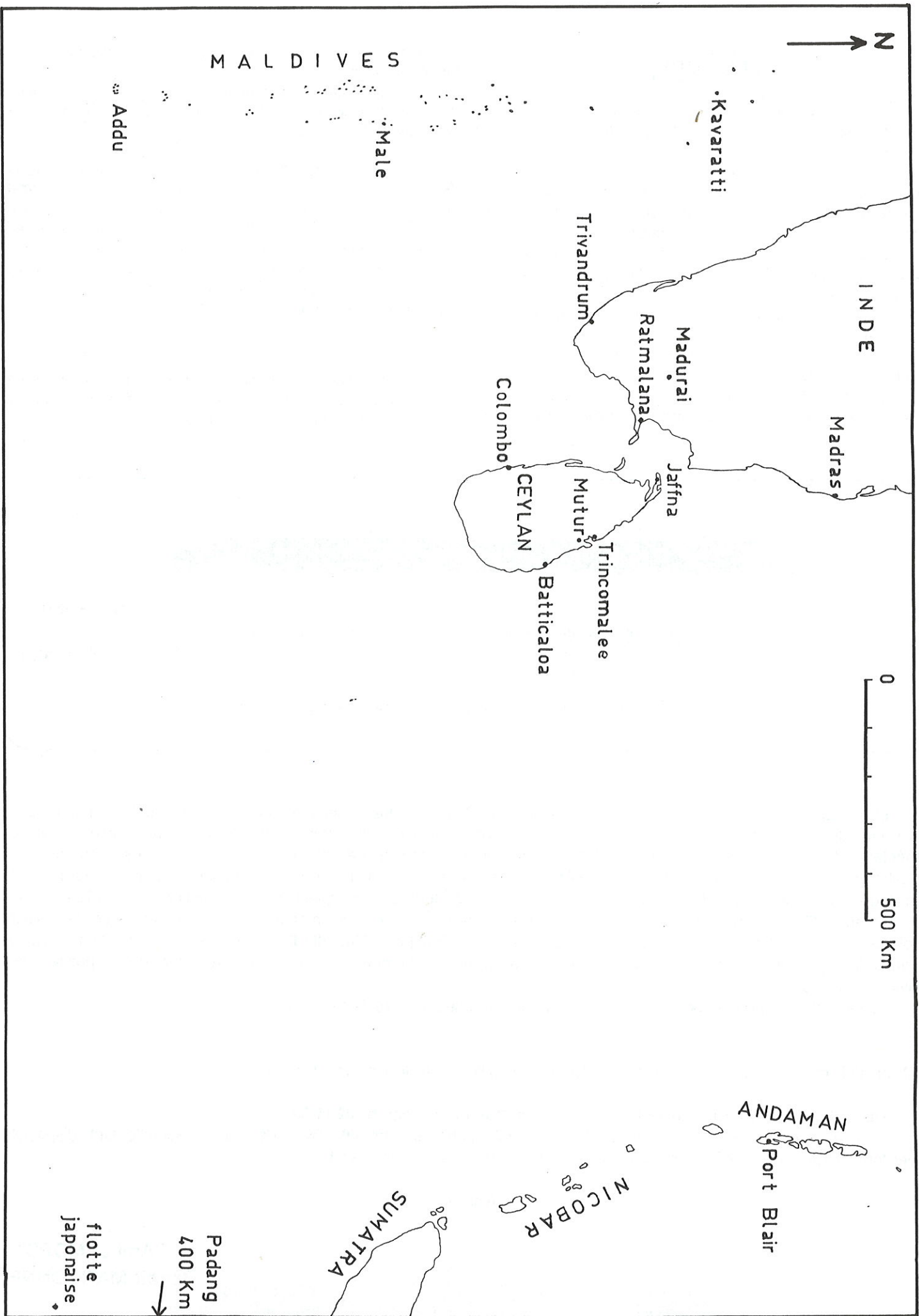
Je vous laisse à ce scénario. Belle occasion d'introduire l'une ou l'autre de ces règles.

NB : ont déjà été traités, sur les opérations du début des hostilités avec le Japon en 1941 et 1942 :

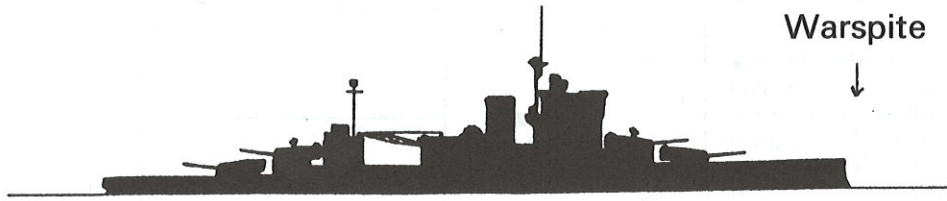
- assaut contre Wake (décembre 1941) dans le **Journal du Stratège** n° 32 et 33 ;
- la bataille de la mer de Java (février 1942) dans le **Spécial "Mer de Java"** actuellement disponible, avec toute sorte d'autres scénarios (aviation, Squad Leader) et articles sur le sujet.

A suivre...

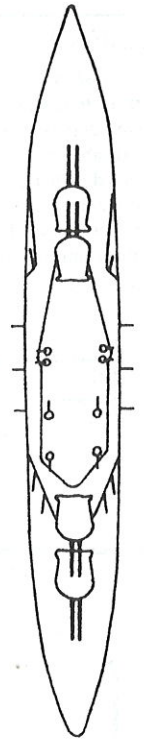
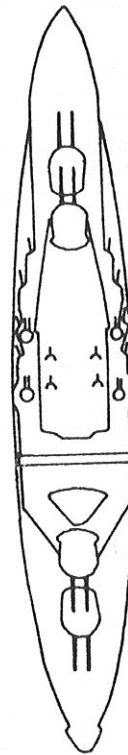
**"Amiral MOPS"**  
**Benoît MARCONNET**



# FLOTTE ANGLAISE

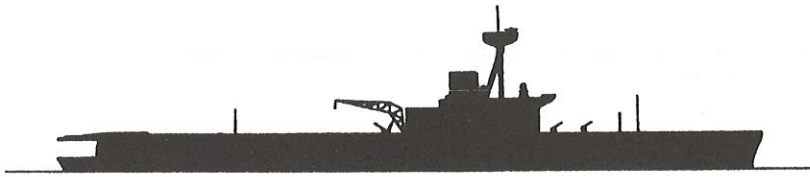
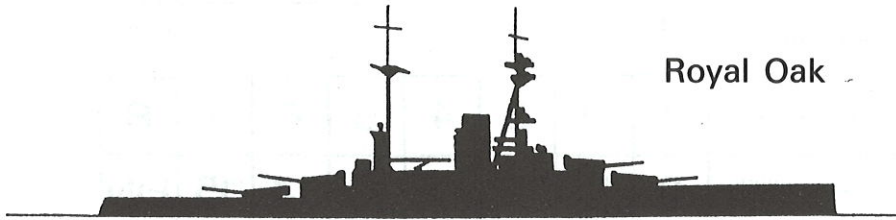


Warspite →

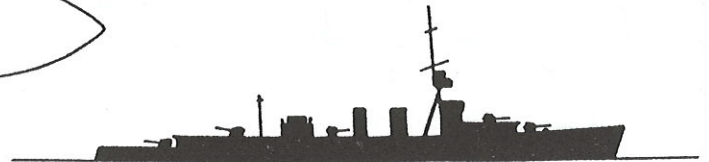
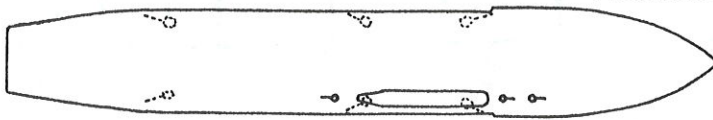


Royal Oak

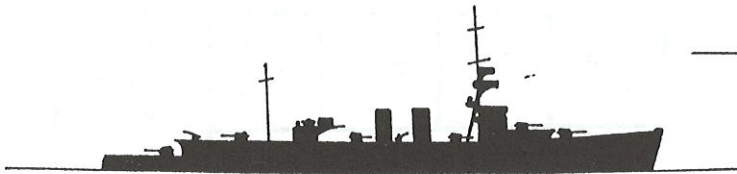
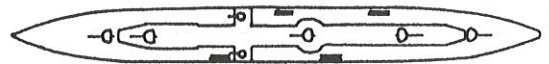
Royal Oak



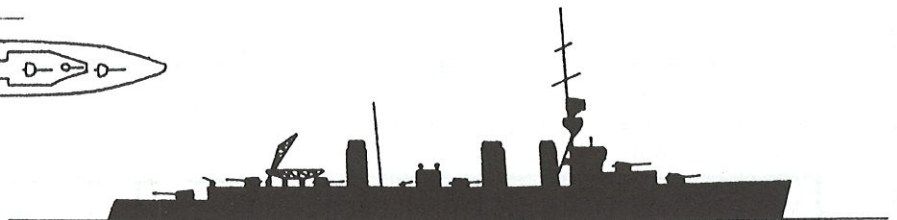
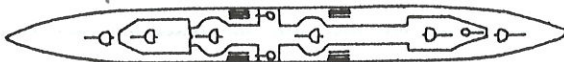
Hermès



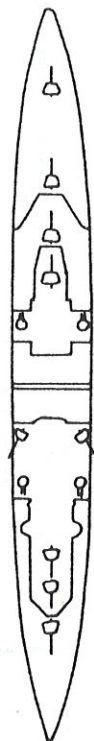
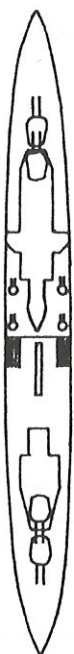
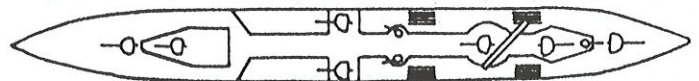
Caledon



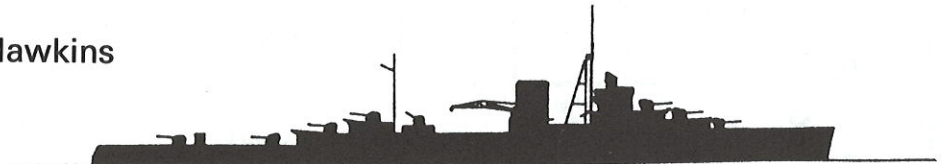
Dragon



Emerald



Hawkins



Leander



Leander